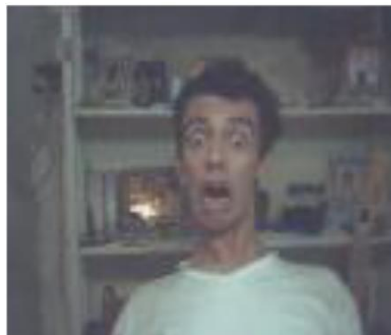


Acidentes

A Organização Mundial de Saúde – OMS – define acidente como um acontecimento independente da vontade humana, desencadeado pela ação repentina e rápida de uma causa externa produtora ou não de lesão corporal ou mental

Acidentes e Violências



Acidentes e Violências



Afogamento



Prevenção

- **Vigilância constante da criança durante o banho ou durante atividades com água**
- **Não deixar baldes ou tambores cheios d'água ao alcance das crianças**
- **Não deixar a criança sozinha na banheira**

Afogamento

Retirá-la da água o mais rápido possível com movimentação cuidadosa, tomando-se precauções especiais com a cabeça e o pescoço, para evitar lesões na coluna e paralisia

***Respira - para o pronto socorro**

***Não respira - manobras de ressuscitação cardiopulmonar imediata**

Atropelamento



- **Chamar imediatamente a equipe de resgate, para que a criança seja transportada ao pronto socorro o mais breve possível, mesmo que a criança esteja aparentemente bem. Ela não deve ser removida do local do acidente, nem retirada da posição em que se encontra, até a chegada da equipe de resgate.**



Aspiração de corpo estranho

Ocorre quando um objeto ou um alimento penetra pela boca ou pelas narinas da criança, atingindo as vias aéreas inferiores (traquéia e brônquios)

Aspiração de corpo estranho

Prevenção:

- **Evitar o uso de travesseiros com flocos**
- **Evitar o uso de brinquedos com peças pequenas, com pontas, com superfícies cortantes ou pouco resistentes, que possam quebrar**
- **Impedir o acesso a pequenos objetos (ex. parafuso, tampa de caneta, grão de feijão, bala)**
- **Administrar mamadeiras com cuidado**

Aspiração de corpo estranho

Se a criança pode falar ou tossir = não tentar nenhuma manobra manual, estimular a criança a forçar a tosse, para expulsar o corpo estranho

Não passar os dedos pela boca às cegas, entretanto, quando for possível visualizar o objeto, pode-se retirá-lo utilizando o dedo polegar e o indicador, em um movimento de pinça

Se a criança não consegue tossir, falar ou chorar e apresenta coloração arroxeada na pele, tornam-se necessárias manobras de desobstrução das vias aéreas

Aspiração de corpo estranho

No caso de bebê até um ano de idade, intercalar golpes nas costas de intensidade moderada e compressões no osso do peito (esterno), com a criança no colo, inclinada e com a cabeça para baixo



Aspiração de corpo estranho

No caso de criança maior



Ingestão de corpo estranho

Ocorre quando as crianças engolem, acidentalmente, pequenos objetos, como peças de brinquedos, pedaços de papel, botões e moedas entre outros. Estes objetos são deglutidos e atingem o sistema digestivo

Ingestão de corpo estranho

Objetos pequenos, plásticos ou metálicos que não sejam pontiagudos nem cortantes acabam eliminados com as fezes, sem causar problemas

Objetos particularmente perigosos, como agulhas ou vidros, podem ficar presos em um de seus órgãos, e pilhas ou baterias, podem romper e liberar produtos tóxicos

Ingestão de corpo estranho



Prevenção:

- **Manter objetos pequenos fora do alcance das crianças**
- **Os brinquedos não devem soltar pequenas peças nem ter superfícies cortantes**
- **Objetos como alfinetes, agulhas ou tesouras nunca devem ser deixados ao alcance das crianças**

Ingestão de substâncias tóxicas

Prevenção:



- **Manter produtos de limpeza e higiene armazenados fora do alcance das crianças**
- **Após a utilização de produtos de limpeza e higiene não esquecer de recolhê-los**

Ingestão de substâncias tóxicas

O que fazer?



- **Pronto socorro**
- **Não se recomenda provocar vômitos em nenhuma circunstância**

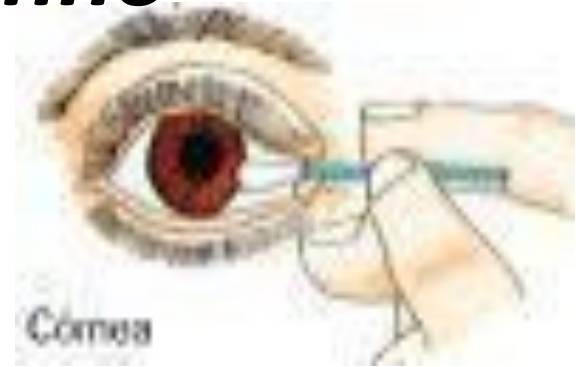
Penetração de corpo estranho



Olhos:

- **Caso os olhos apresentem-se apenas congestionados (vermelhos) sem sinais de ferimentos, lavá-los com solução fisiológica estéril e encaminhamento**
- **Caso os olhos apresentem sinais de ferimentos com ou sem saída de sangue ou secreções ou sob qualquer dúvida umedecer uma gaze estéril com soro fisiológico, realizar um curativo fechado (tipo tampão) e encaminhar a criança**

Penetração de corpo estranho



Olhos:

“Cerca de um terço de todos os casos de cegueira em crianças acontecem por acidentes evitáveis.

O tipo de acidente ocular mais comum é o decorrente do lançamento de brinquedo ou areia, que atinge o olho da criança próxima”

Penetração de corpo estranho



Ouvidos:

- **Caso o corpo estranho esteja visível, com o auxílio de uma pinça, tentar retirá-lo, porém se encontrar resistência, não insistir e encaminhar a criança**
- **A avaliação da equipe de saúde está indicada, pois há o risco de lesão ou perfuração da membrana timpânica, principalmente no caso de sangramento**

Penetração de corpo estranho



Nariz:

- **Caso o corpo estranho esteja visível, com o auxílio de uma pinça, tentar retirá-lo, porém se encontrar resistência ou, não insistir no procedimento e encaminhar a criança**
- **Observar se a narina apresenta-se obstruída, com secreção fétida e sanguinolenta**

Penetração de corpo estranho



Garganta:

- Não introduzir os dedos na boca da criança para retirá-lo, exceto se o objeto for longo e possível de ser puxado. Caso não consiga retirá-lo e a criança continuar engasgada - PS

Choque elétrico



Interromper o contato com a corrente elétrica:

- **Desligar a chave-geral ou retirar o fio da tomada**
- **Proteger as mãos antes de livrar a criança com material isolante: luva de borracha ou raspa, material de papel que esteja a mão (ex. revista)**
- **Remover o fio que está em contato com a criança, sempre utilizando um objeto isolante: cabo de vassoura, pedaço de madeira ou revista enrolada**
- **Observar respiração e batimentos cardíacos**
- **Iniciar as manobras de ressuscitação, se indicadas**

Choque elétrico



Porta de entrada (entrada da corrente)

Porta de saída (por onde sai a corrente, na parte do corpo em contato com a terra)

- Resfriar ambos os pontos com água corrente fria ou compressa durante vários minutos, não usar gelo, manteiga ou pasta de dente, e cobrir o local com uma gaze úmida ou um pano limpo
- Queimadura leve = Dar líquido e analgésico
- Queimaduras moderadas ou graves = procurar à rede de saúde (face, mãos, pés e genitais)

Choque elétrico



Prevenção:

- **As tomadas devem ser protegidas**
- **Os fios elétricos devem ser encapados e mantidos sempre fora do alcance das crianças.**
- **Desligar todos os eletrodomésticos das tomadas após sua utilização e não deixar fios pendentes.**
- **Não utilizar uma única tomada elétrica (benjamim) para vários aparelhos**
- **A manutenção das instalações e dos aparelhos elétricos deve ser realizada anualmente.**

Picada de inseto



As abelhas africanas e as vespas

- **Retirar o ferrão com muito cuidado, para não espremer a bolsa de veneno, que pode ter ficado presa na extremidade que ficou para fora da pele**
- **Reações locais forem leves = usar compressas frias no local, antialérgico e analgésico.**
- **Choque = manifestações clínicas mais intensas, como dificuldade para respirar, palpitações, vômitos, perda de consciência ou convulsões**

Enforcamento



Obstrução das vias aéreas, na altura do pescoço, impedindo que a criança respire

- Pode levar a morte em alguns minutos**
- Berços, uso de cordas, fios, barbantes ou tecidos**

Prevenção:

- A distância entre as grades dos berços não deve caber a cabeça da criança**
- Não permitir brincadeiras com fios ou tecidos alongados que possam envolver seu pescoço e apertá-lo involuntariamente**

Enforcamento

O que fazer com a criança enforcada?

Rapidamente e como primeira medida, liberar a criança do aperto em seu pescoço para que esta possa respirar. Caso a criança esteja inconsciente manobras de ressuscitação podem ser necessárias

Sufocamento



Prevenção:

- Evitar brincadeiras com sacos plásticos e cochilos com os rostos tampados por fraldas de pano, cobertores ou travesseiros

O que fazer com a criança sufocada?

- Rapidamente e como primeira medida, liberar a criança do objeto ou condição que a sufoca. Caso a criança esteja inconsciente, manobras de ressuscitação

Ferimentos

Contusão = Hematoma

O que fazer com a criança contundida?

- Usar compressas de gelo por 10 minutos de aplicação e, posteriormente, com uma pomada a base de ácido mucopolissacarídeo polissulfúrico (Hirudoid).**
- Se a contusão for na cabeça (traumatismo crânio encefálico), observar se a criança vomita, fica tonta, sonolenta, confusa ou desacordada. Nesses casos, encaminhar imediatamente**

Ferimentos

Lesão = Cortes e escoriações

O que fazer com a criança contundida?

- Lavar o local com água e sabão, aplicando um curativo, observando se há presença de corpo estranho (vidro, madeira, prego), que só deve ser retirado se for de fácil remoção

Ferimentos



Lesão = Hemorragia

- Estancar o sangramento pressionando a área afetada com gaze esterilizada ou com um pano limpo, por cerca de 5 a 10 minutos
- Manter a área afetada mais elevada
- Não deixar a criança com roupas apertadas. Manter a temperatura do corpo, cobrindo a criança se necessário
- Verificar a quantidade de sangue que a criança está perdendo

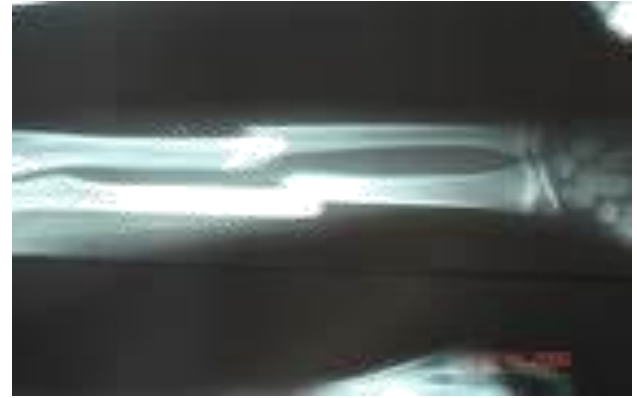
Ferimentos



Prevenção

- **Todos os objetos cortantes, afiados ou perfurantes, devem ser sempre mantidos fora do alcance das crianças**
- **Objetos de vidro, como copos, pratos, enfeites e outros recipientes, também devem ser evitados**
- **Nos locais em que as crianças circulam, evitar móveis com bordas ou arestas pontudas ou cortantes**
- **Manter o chão limpo de cacos de vidro e pregos e eliminar farpas de madeira em todos os ambientes**

Fraturas



O que fazer com a criança com suspeita de fraturas?

- Observar a presença de edema (inchaço) no local, dor e dificuldade de movimentação do membro**
- Movimentar o local afetado delicadamente e depois fazer a criança repetir o movimento. Caso se observe dificuldade da criança movimentar-se, considerar fratura = RX e imobilização**

Fraturas



O que fazer com a criança com fraturas definida?

- Imobilizar o local da fratura, usar talas que poderão ser feitas com papel ou papelão, almofadas**
- Se necessário, cortar a roupa da criança ou retirá-la para facilitar a circulação do membro fraturado**
- Não tentar colocar o membro em posição correta quando a fratura for nas articulações (tornozelo, joelho, cotovelo, etc.)**
- Verificar compressão vascular (o membro mudou de cor?)**

Queda



Queda



Prevenção:

- **Manter os berços em bom estado de conservação**
- **Durante a troca de roupas não deixar a criança só sobre a mesa ou cama para buscar algum objeto**
- **Pisos das salas devem ser emborrachados**
- **Quando a criança estiver aprendendo a andar deve-se acompanhá-la e supervisionar o local por onde ela passa**

Queda



Prevenção:

- **As janelas que as crianças tenham acesso devem possuir grades de proteção**
- **As escadas devem ter na parte superior portão e trinco que impossibilite o acesso das crianças**
- **As escadas devem ter corrimões e a crianças devem ser estimuladas a usá-los ao subir ou descer**
- **Os brinquedos de subir (carrinhos, escorregadores, gangorras) devem estar bem conservados**

Queimadura



Queimadura

Primeiro grau = queimaduras leves, manifestam com vermelhidão e, às vezes, inchaço na pele

Segundo grau = produzem bolhas, dor e inchaço mais intenso

Terceiro grau = são as mais graves, onde a pele se apresenta esbranquiçada ou carbonizada e não há dor

Queimadura



- **Lavar a área afetada com água corrente a fim de resfriá-la e diminuir a dor**
- **Resfriar com água os pedaços de roupa que estão sobre a região queimada.**
- **Removê-los delicadamente, sem arrancar os pedaços que estiverem aderidos a pele**
- **Secar o local delicadamente, com um pano limpo, pedaços de gaze estéril ou compressa (evitar o uso de algodão)**
- **Não devem ser usados remédios caseiros, como talco, manteiga, pasta de dentes, pomadas, que podem piorar a lesão**
- **A criança vítima de queimadura deve ingerir bastante água. Se estiver com muita dor, analgésicos**

Queimadura

Prevenção:

- **Fósforos, isqueiros ou qualquer material inflamável devem estar sempre fora do alcance das crianças**
- **Na hora do banho, verificar a temperatura da água**
No caso de banheira, colocar primeiro a água fria e depois a quente
- **Ao oferecer alimento verificar antes sua temperatura**
- **Líquidos e alimentos quentes devem ficar fora do alcance das crianças**
- **Cuidado com crianças na cozinha**

Recomendação



Cursos de Suporte Básico de Vida

Número do telefone de contato do resgate regional